

Undersøgelse af  
269 selvindberettede  
nærdruknehændelser



# NÆRDRUKNEHÆNDELSE I DANMARK

2023

## **Udarbejdet af Als Research For TrygFonden**

Forfattet af:  
Anne Heiberg Goor, Anne Hornshøj og Ida Strøyer  
Hendriksen

København 2023  
ISBN: 978-87-93373-59-4

Als Research ApS  
Ny Vestergade 1, 2.th  
1471 København K  
[www.alsresearch.dk](http://www.alsresearch.dk)

# INDHOLD

## 2 FORORD

## 3 KORT OM FATALE DRUKNEULYKKER

## 4 KORT OM NÆRDRUKNING

## 5 OM UNDERSØGELSEN

## 7 SURVEYUNDERSØGELSEN

## 11 NÆRDRUKNEHÆNDELSERNE

s. 14. Brug af redningsudstyr

s. 15. Holdninger til forebyggelse af uheld

s. 16. Antagelser vs. fakta om nærdrukneuheld

s. 17. Nærdruknehændelser og alkohol

s. 19. Nærdrukning og køn

## 21 **INTERVIEWS OM HÆNDELSER**

- s. 22. Særlige risikofaktorer
- s. 25. Alkoholrelaterede blackouts
- s. 27. Mænd, som færdes alene, når de er berusede
- s. 29. Nærdruknehændelser uden vidner
- s. 31. Hændelsesforløb uden særlige risikofaktorer
- s. 33. Hvad adskiller nærdrukneuheld fra drukneulykker?
- s. 35. Efterreaktioner
- s. 39. Adfærdsændring som følge af nærdrukning

## 41 **ØVRIGE KILDER**



TrygFonden

Når jeg  
hænger her  
kan jeg  
redde liv

[respektforvand.dk](http://respektforvand.dk)

# FORORD

Gennem en længere årrække har mange danske havne ændret karakter. Kølige industriområder er transformeret til nye, attraktive havneområder med boliger og rekreative uderum, og der er opstået helt unikke byrum, hvor land og vand smelter sammen, og vi ofte inviteres helt tæt på vandet.

Når vand og mennesker mødes, er der altid en risiko for ulykker, og hvert år sker der drukneulykker i danske havne. Ulykker, hvor personer der opholder sig på havnen, pludselig ender i vandet, uden at det var meningen. Ulykkerne sker hele året. De heldige bliver reddet og slipper med skrækken, for andre går det så galt, som det kan gå, og de mister livet.

De fleste drukneulykker kan forebygges, men det kræver, at vi ved, hvorfor ulykkerne sker, og hvad det er, der gør, at nærdrukneuheld ikke udvikler sig fatalt. Denne rapport skal bidrage med viden om nærdrukneuheld i bynære havne, kanaler, åer og søer. Det sker gennem en analyse af 269 selvindberettede nærdruknehændelser, hvor en person er faldet i en havn, sø, å eller kanal, men er kommet sikkert op af vandet igen. Herudover indeholder undersøgelsen interviews med 14 personer, som har oplevet en nærdruknehændelse på egen krop.

TrygFonden arbejder for at færre skal drukne eller være tæt på at drukne. Vores ønske er, at alle skal kunne færdes trygt ved vand, og at ingen skal falde i vandet uden at kunne komme op igen.

Rapporten er en del af det arbejde, som TrygFonden bidrager med i Ekspertgruppen for havnesikkerhed, hvor relevante aktører arbejder for at højne sikkerheden i de danske havne. Ekspertgruppen er nedsat af Transportministeriet.

René Højer  
Projektchef

**TrygFonden**

# KORT OM FATALE DRUKNEULYKKER

## Fatale drukneulykker i havne, lystbådehavne og bykanaler 2001-2020



Havn



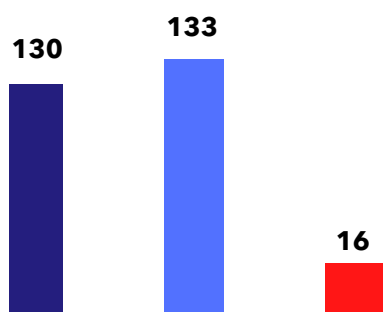
Lystbådehavn



Bykanal

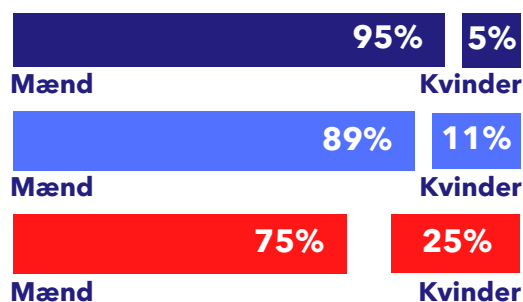
### Drukneulykker fordelt på sted

Antal



### Drukneulykker fordelt på sted og køn

Procent



### Andel af drukneulykker, som involverer 15-24-årige fordelt på sted

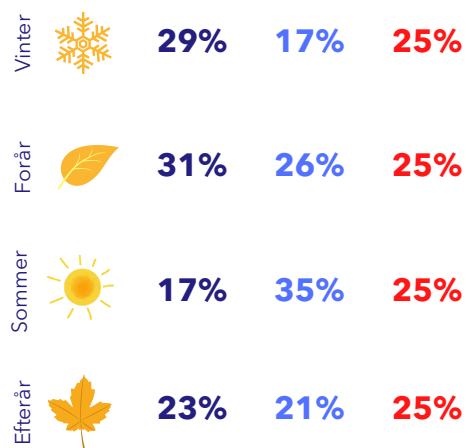
18% 5% 13%

### Andel af drukneulykker, som involverer personer på 45 år eller ældre fordelt på sted

59% 83% 75%

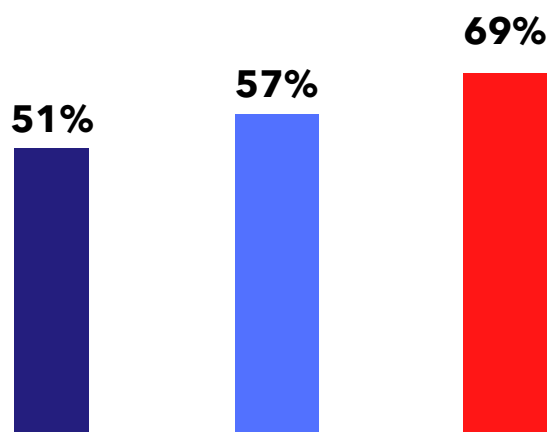
### Drukneulykker fordelt på årstid og sted

Procent



### Drukneulykker med alkohol og/eller stoffer involveret fordelt på sted

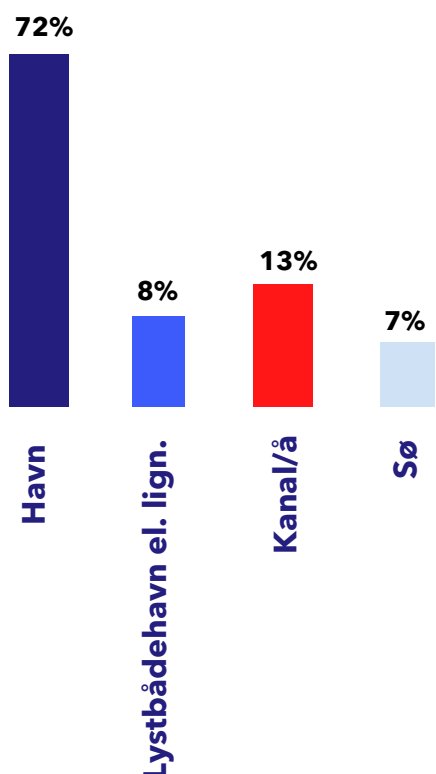
Procent



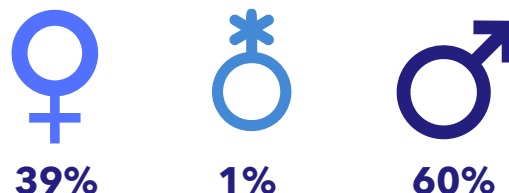
Kilde: Fatale drukneulykker i havne, lystbådehavne og bykanaler i Danmark 2001-2020 (2022)

# KORT OM NÆRDRUKNING

269 selvindberettede nærdrukneulykker i havne, lystbådehavne, søer, åer og bykanaler



## Køn



## Drukneulykker med alkohol og/eller stoffer involveret



## Nærdruknehændelser fordelt på årstid og sted

	Vinter	Forår	Sommer	Efterår	Kan ikke huske
Havne og lystbådehavne	17%	17%	42%	22%	2%
Bykanaler	29%	28%	19%	24%	0%

## Belysning ved hændelsen

12% faldt i vandet, da det var helt mørkt

20% faldt i vandet i mørke, men med gadebelysning

68% faldt i vandet i dagslys

## Hvordan blev man reddet op?

53% af respondenterne reddede sig selv op af vandet

29% blev reddet op af nogen, de kendte

15% blev reddet op af nogen, de ikke kendte

2% blev reddet op af redningstjenesten

1% blev reddet op på anden vis



# OM UNDERSØGELSEN

Nærdrukneundersøgelsen er udarbejdet i samarbejde med Als Research, som har stået for dataindsamling og -behandling ifm. undersøgelsens interviews og survey.

## Undersøgelsesdesignet

Undersøgelsen består af surveydata fra personer, som har oplevet en nærdruknehændelse samt opfølgende interviews med 14 surveyrespondenter. Derudover er der inkluderet voxpopbesvarelser fra 1028 brugere af hhv. Aalborg, Aarhus og Københavns havn. Voxpopdata er indhentet fra TrygFondens observationsstudie, som er afviklet i hhv. december 2022 og juli 2023. Observationsstudiets øvrige fund kan findes i rapporten "Observationsstudie: Adfærd og demografi i de rekreative byrum nær Aalborg, Aarhus og Københavns havn" (2023).

Surveydata er indhentet i perioden november 2022 til og med januar 2023 og er baseret på 25 spørgsmål om nærdruknehændelser i havne, søer og bykanaler. Spørgsmålene omhandler hændelsesforløbet før, under og efter en nærdrukning. Surveyen er distribueret på TrygFondens og Als Researchs platforme og understøttet af en presseindsats, hvor personer med nærdrukneoplevelser blev opfordret til at deltage i undersøgelsen og bidrage til at styrke viden på området. I alt 843 personer har givet samtykke til at deltage i undersøgelsen, og efter datarensning består den endelige stikprøve af 269 fulde besvarelser. Der er på baggrund af surveybesvarelserne foretaget uddybende interviews med 14 respondenter, her med særligt fokus på hændelser i havne. De 14 informanter er rekrutteret på baggrund af deres surveybesvarelser med henblik på at afdække forskellige typer af hændelsesforløb og omstændigheder omkring et nærdrukneuheld.

Da der i Danmark ikke findes en standardiseret registreringspraksis for nærdrukning, kender vi ikke størrelsen på den samlede population af personer, som har oplevet en nærdruknehændelse på egen krop. Vi kan derfor ikke med sikkerhed konkludere om undersøgelsens resultater er repræsentative for nærdruknehændelser generelt. Vores datagrundlag tager dog udgangspunkt i personlige vidensbyrd, som giver indblik i reelle nærdruknehændelser, og undersøgelsen kan derfor bidrage til at belyse tendenser, mønstre og vigtige fokuspunkter, som har betydning for forebyggelse på området. Særligt er det vigtigt, at vi får indsigt i, hvad der er udslagsgivende for, at en nærdruknehændelse ikke udvikler sig fatalt.



**364**  
surveybesvarelser  
om nærdrukning



**14**  
interviews om  
nærdrukning



**1028**  
voxpathbesvarelser



# SURVEYUNDERSØGELSEN

Der er indberettet **364** nærdruknehændelser, som har fundet sted i en dansk havn, kanal, å eller sø

I 95 besvarelser har respondenten ikke uddybet hændelsesforløbet omkring nærdrukningen, og vi kan derfor ikke benytte disse besvarelser i undersøgelsen. Antallet af ubeskrevne hændelser bidrager dog til at belyse, at der er et stort mørketal for nærdrukning i Danmark. I en befolkningsundersøgelse fra 2020 vurderes det, at 26% af den danske befolkning i løbet af deres liv har oplevet at være tæt på at drukne.

**364**

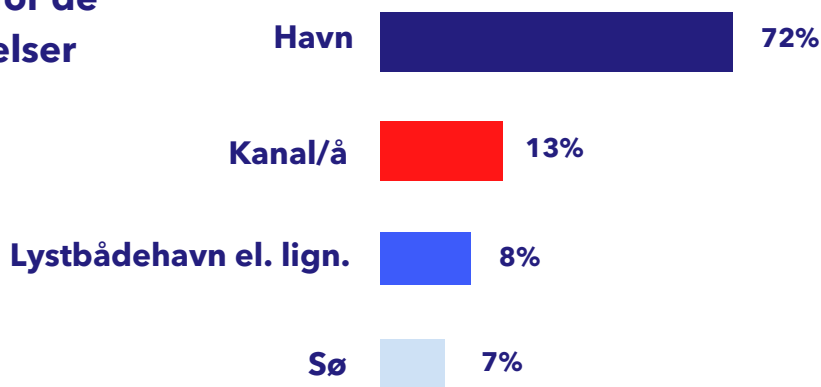
indberettede hændelser i enten havn, kanal, å eller sø

Endelig stikprøve

**269**

Kilde: Befolkningsundersøgelse af nærdruknehændelser (2020)

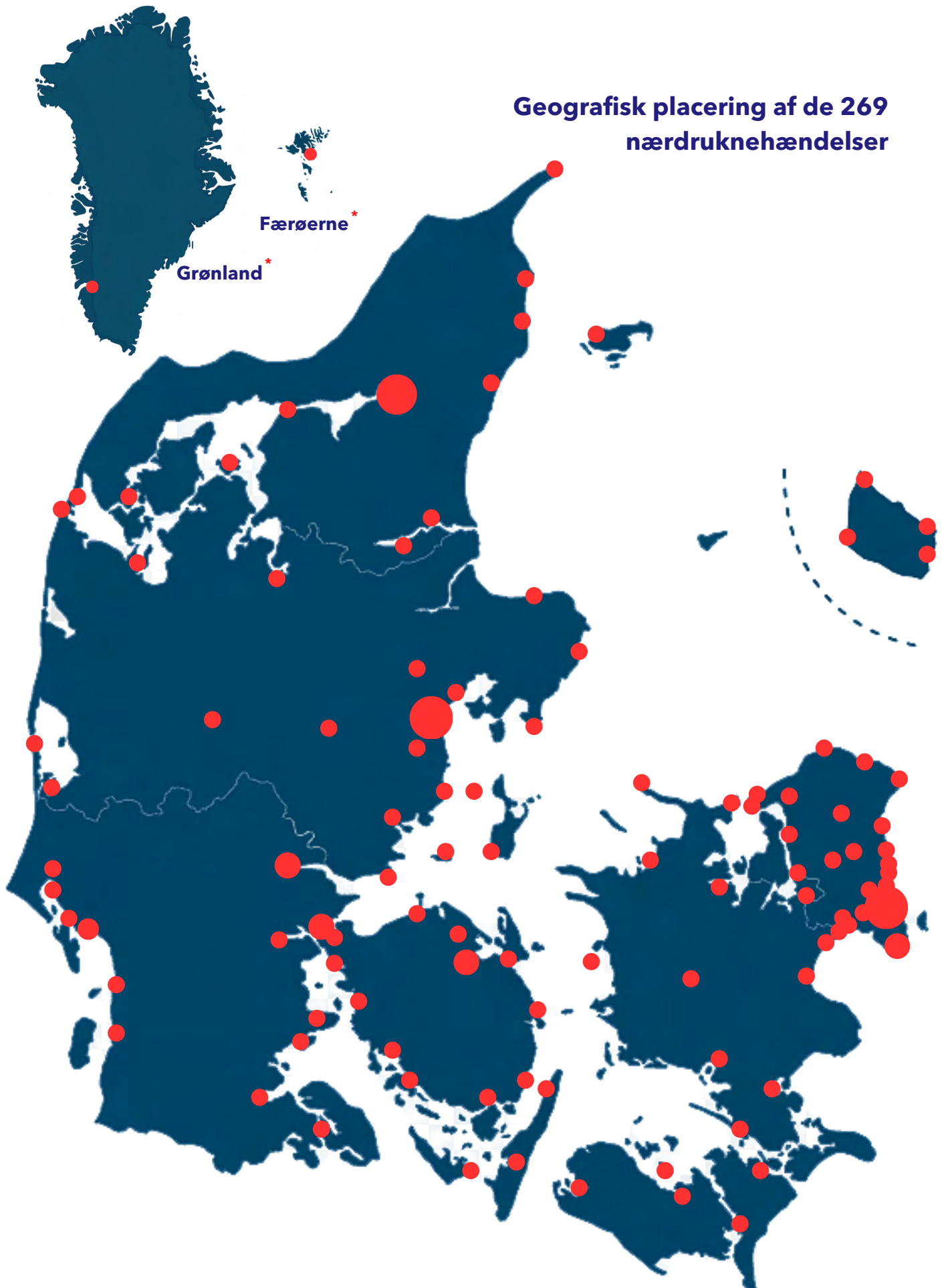
## Fordeling af lokation for de 269 nærdruknehændelser



TrygFonden ønsker med nærdrukneundersøgelsen at sætte et særligt fokus på nærdrukneulykker i danske havne. Dette skyldes, at der i de seneste år er sket en stigning i antallet af personer, der drukner i havnene. Ifølge TrygFondens prognose for 2022, druknede 23 personer i en havn i løbet af året. En foreløbig opgørelse fra 2023 viser, at mindst 12 personer omkom i drukneulykker i havne fra januar til august. Drukneprognoserne indikerer desværre, at antallet af drukneulykker i danske havne er stigende. I en undersøgelse af nærdruknehændelser fra 2020 omhandlede 4% af de indberettede hændelser uheld i havne eller havnebade. I nærværende undersøgelse, hvis formål er at sætte et særskilt fokus på uheld i havne, er det til sammenligning 72% af de indberettede nærdruknehændelser, som er sket ved en havnefront. Det særlige ved undersøgelsen er således, at den rummer en stor mængde data om uheld, som ligner de ulykker, vi i stigende grad ser i drukneprognoserne. Undersøgelsen er netop et forsøg på at katalogisere og analysere de selvindberettede hændelser for at blive klogere på, hvordan vi kan forhindre både fatale og non-fatale ulykker i de danske havne.

Øvrige kilder: Befolkningsundersøgelse af nærdruknehændelser (2020), TrygFondens drukneprognoser 2022 og 2023

## Geografisk placering af de 269 nærdruknehændelser



Den store andel af nærdruknehændelser nær byerne København, Aarhus og Aalborg skyldes sandsynligvis den højere befolkningstæthed i disse områder. Det er ligeledes i disse byer, at vi ser den største andel af de fatale drukneulykker.

\*Datagrundlaget inkluderer 3 hændelser, som ikke er foregået i Danmark. Hændelserne er inkluderet, da de er indberettet af personer, som er bosiddende i Danmark, og omhandler uheld i havneområder, der ligner dem, som vi ser i de danske havne.

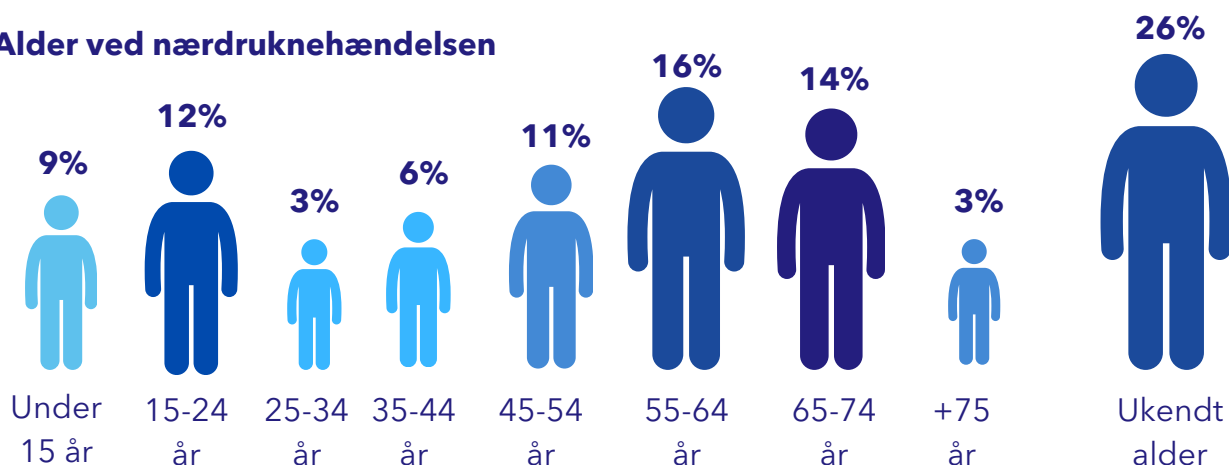
# 269 nærdruknehændelser

## Respondenters bopæl fordelt på region

Region Nordjylland	10%
Region Midtjylland	19%
Region Syddanmark	26%
Region Hovedstaden	36%
Region Sjælland	9%



## Alder ved nærdruknehændelsen



## 24% af respondenterne var under 35 år på hændelsestidspunktet

Knap hver fjerde af de personer, som har oplevet en nærdruknehændelse, var under 35 år på hændelsestidspunktet. Kigger man på de enkelte alderskategorier, er det dog personer i alderen 55-64 år (16%), som udgør den største andel af respondenterne.

I de **fatale drukneulykker** havde er det alderskategorien 15-24 år, som er hyppigst repræsenteret (18%). Samlet set forekommer drukneulykker dog oftest blandt personer i alderen 45 år eller ældre.

*Kilde: Fatale drukneulykker i havne, lystbådehavne og bykanaler i Danmark 2001-2020 (2022)*

## Køn

104 kvinder

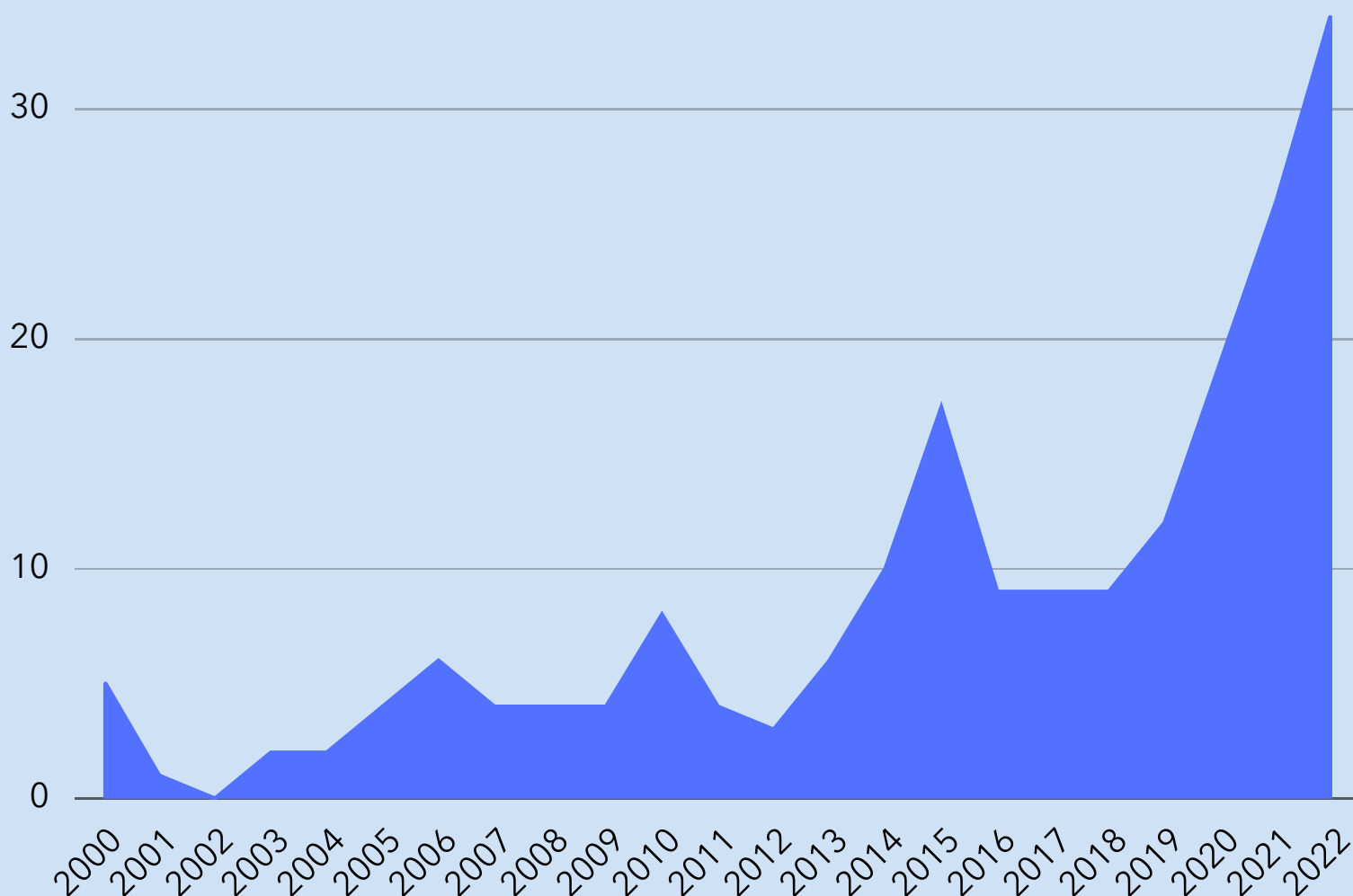
3 nonbinære personer

162 mænd





# NÆRDRUKNEHÆNDELSENERNE



## Årlig fordeling af indberettede hændelser

### 37% af de 269 hændelser har fundet sted mellem 2018 og 2022

Der er indberettet 100 hændelser, som har fundet sted mellem 2018-2022.

169 hændelser har fundet sted før 2018 - heraf 98 hændelser mellem 2000-2017 og 71 hændelser før år 2000.

### Hvad kan fordelingen af indberetninger skyldes?

Tidsintervallet mellem undersøgelsen og nærdruknehændelsen har sandsynligvis betydning for, i hvilken grad det er muligt at genkalde detaljer om hændelsen, samt hvorvidt man som enkeltperson vurderer, at uheldet er relevant for undersøgelsen. Disse faktorer kan dermed have bidraget til den store andel af hændelser, som har fundet sted inden for de seneste 5 år før undersøgelsen. Hvorvidt fordelingen af de indberettede hændelser skyldes en reel stigning i antallet af uheld, kan dog ikke konkluderes på baggrund af dette datagrundlag.






## Månedlig fordeling af fatale drukneulykker i havne, lystbådehavne og bykanaler

I opgørelsen over fatale drukneulykker i havne, lystbådehavne og bykanaler mellem 2001 og 2020 fremgår det, at de fleste druknedødsfald skete i foråret.

I havnene skete ulykkerne primært i forår (31%) og vinter (29%), mens det i lystbådehavnene primært var i sommermånedene (35%). I bykanalerne fordelte ulykkerne mellem 2001 og 2020 sig ligeligt over alle fire årstider.

Kilde: Fatale drukneulykker i havne, lystbådehavne og bykanaler i Danmark 2001-2020 (2022)

## Nærdruknehændelser fordelt på årstid og sted

	Vinter 	Forår 	Sommer 	Efterår 	Kan ikke huske 
<b>Havne og lystbådehavne</b>	17%	17%	42%	22%	2%
<b>Bykanaler</b>	29%	28%	19%	24%	0%

## Nærdruknehændelser og lysforhold



12% faldt i vandet, da det var helt mørkt

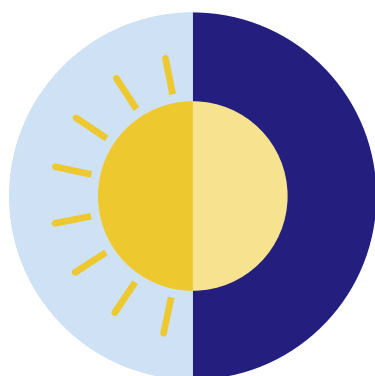


20% faldt i vandet, da det var mørkt, men der var belysning fra gadelys



68% faldt i vandet i dagslys

## Nærdruknehændelser fordelt på døgnets 24 timer



**12%** er faldet i mellem kl. 06.00-11.59

**52%** er faldet i mellem kl. 12.00-17.59

**34%** er faldet i mellem kl. 18.00-05.59

**2%** kan ikke huske det



Andre til stede på  
ulykkestidspunktet



**27% af respondenterne var alene, da de faldt i vandet**



**61% var sammen med nogen, de kendte, da de faldt i vandet**



**I 11% af hændelserne var nogen, respondenterne ikke kendte, til stede**



**1% ved ikke, om der var andre til stede**

Hvordan blev respondenterne  
reddet op?



**53% af respondenterne reddede sig selv op af vandet**



**29% blev reddet op af nogen, de kendte**



**15% blev reddet op af nogen, de ikke kendte**

5% blev reddet af nogen, som kom tilfældigt forbi det sted, hvor man faldt i



**2% blev reddet op af redningstjenesten**

4 ud af 5, som blev reddet af redningstjenesten, faldt i vandet i dagslys



**1% blev reddet op på anden vis**

Øvrige omstændigheder omkring hændelsesforløb



**5% var ikke ved bevidsthed under hele hændelsen**



**51% følte sig i livsfare, da de faldt i vandet**

Der blev ringet 1-1-2 i hver femte af de hændelser, hvor respondenterne følte sig i livsfare



**I 6% af hændelserne blev der ringet 1-1-2**

I 4 ud af 10 hændelser, hvor der blev ringet 1-1-2, var det en tilfældigt forbigående, som reddede respondenterne



**I 87% af hændelserne kunne respondenterne ikke bunde**

15% af dem, som ikke kunne bunde, kunne ikke svømme på hændestidspunktet



**I 16% af hændelserne var der strøm i vandet, som påvirkede muligheden for at komme i sikkerhed**



**4 ud af 5 kunne svømme på hændestidspunktet**

Størstedelen af dem, som ikke kunne svømme, var enten under 15 år eller over 64 år på hændestidspunktet

## BRUG AF REDNINGSUDSTYR

**I 58 af nærdruknehændelserne (22%) blev der benyttet redningskrans eller stige**

I 6 af de 58 hændelser blev der brugt både redningskrans og stige.



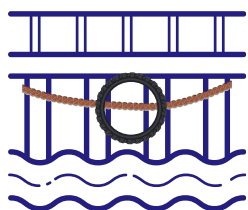
**I 7 episoder blev der brugt redningskrans**



**I 57 episoder blev der brugt redningsstige**

### Særligt stigerne er vigtige

Af de respondenter, som benyttede en stige til at redde sig op, var ca. hver tredje alene, da hændelsen fandt sted. Redningsstiger kan være afgørende for, at man kan komme i sikkerhed uden hjælp fra andre. I de hændelser, hvor der ikke er benyttet stige, kan årsagen enten være, at der ikke har været stiger i området, eller at stigerne har været utilgængelige, uoplyste eller i så dårlig stand, at respondenteren ikke kunne benytte dem. Stigernes stand og tilgængelighed kan ligeledes have betydning for, om man kan komme op af vandet uden at komme til skade. Ca. 9% af respondenterne oplyser, at de er kommet til skade ifm. deres nærdruknehændelse, og for flere gælder det, at skaden er opstået i forsøget på at kravle op af vandet et sted, hvor der ikke var adgang til en stige.



**I 12% af hændelserne kom respondenteren op af vandet vha. gribetov, dæk, stensætning eller andet materiel, som var tilgængeligt langs bolværket dér, hvor de faldt i vandet**

32 hændelser



*"Havde stigen ikke været der, er det usikkert, om jeg havde overlevet, for det var ikke muligt for mig at komme op ved egen hjælp, og der gik mange minutter, før nogen begyndte at undre sig over, hvor jeg blev af"*



*"Jeg forsøgte at komme op ved en stige, men da trinene startede ved min skulder, var det umuligt at komme op. En tilfældig ældre mand lokaliserede en anden stige, og jeg svømmede ca. 50 meter hen til den. Jeg var mest af alt forskrækket over, hvor svært det var at lokalisere en stige, der gik ned i vandet. Kan godt forstå, hvor farligt det er - især om natten - hvor der dels er færre mennesker, der kan hjælpe, og dels er endnu sværere selv at orientere sig om, hvor man skal søge op."*

## HOLDNINGER TIL FOREBYGGELSE AF UHELD

Holdninger til forebyggelse blandt de 269 personer, som har indberettet en nærdruknehændelse.

**42% har svaret, at ét eller flere forebyggende tiltag kunne have forhindret, at de faldt i vandet**

24% af respondenterne mener, at bedre sikkerhedsafspærring - f.eks. hegn eller anden afskærmning - kunne have forhindret deres uheld. Blot 6% mener, at bedre skiltning i området kunne have forhindret hændelsen.



Bedre sikkerhedsafspærring 24%



Bedre belysning 14%



Bedre afmærkning af belægning 11%



Bedre indretning af byrummet 9%



Bedre skiltning 6%

**10% har svaret, at deres egen adfærd var årsag til, at de faldt i vandet**



Selvom en stor del af respondenterne mener, at forebyggende tiltag som f.eks. belysning, skiltning, afspærring eller lignende kunne have forhindret deres nærdruknehændelse, så angiver 1 ud af 10, at det var deres egen skyld, at de faldt i vandet.

Her nævnes bl.a. uopmærksomhed, uforsigtighed, dårlig dømmekraft, dårligt fodtøj og beruselse som individuelle faktorer, der var udslagsgivende for hændelsesforløb. Enkelte nævner, at deres uheld er opstået i forbindelse med vandladning ud over kajkanten, men samlet set er det kun omkring 1% af respondenterne, som angiver dette. Der er imidlertid ikke spurgt eksplicit ind til vandladning i surveyen, og det reelle tal kan derfor være større.

**28% ved ikke, hvad der kunne have forhindret, at de faldt i vandet**



**20% mener ikke, at deres hændelse kunne forhindres af forebyggende tiltag eller ændringer i egen adfærd**

48% af respondenterne i undersøgelsen siger, at de enten ikke ved, hvad der kunne have forhindret deres uheld, eller at hændelsen ikke kunne have været forhindret af bedre skiltning, belægning, afspærring, belysning eller indretning af byrummet.

## ANTAGELSER VS. FAKTA OM NÆRDRUKNEUHELD

### Antagelser om, hvorfor folk falder i vandet

### Faktiske tal fra nærdrukneundersøgelsen

VOXPOPBEVARELSER FRA 1028 PERSONER, SOM HAR OPHOLDT SIG PÅ HAVNEN I HHV. KØBENHAVN, AARHUS ELLER AALBORG

SURVEYBEVARELSER FRA 269 PERSONER, SOM HAR OPLEVET EN NÆRDRUKNEHÆNDELSE PÅ EGEN KROP



**83%** af voxpopdeltagerne tror, at alkoholindtag er medvirkende til uheld

**23%** af personerne i undersøgelsen var påvirket af alkohol



**11%** af voxpopdeltagerne tror, at vandladning ved havnekanten er medvirkende til uheld

**Under 1%** angav vandladning ved havnekanten som en medvirkende årsag til deres uheld



**30%** af voxpopdeltagerne tror, at dårlig belysning er en af de primære årsager til uheld

**61%** af dem, som faldt i vandet i mørke mener, at belysning kunne have forhindret uheldet

Vores **voxpopdata** viser, at mange mennesker tror, at særligt alkohol og adfærd relateret til indtag af alkohol - dvs. gåture hjem fra byen i de mørke nattetimer, hvor man f.eks. kan have brug for at tisse ud over havnekanten - er udslagsgivende for nærdruknehændelser. Vores **surveydata** viser dog, at langt størstedelen af de indberettede hændelser omhandler personer, som var ædru, da de faldt i vandet. Størstedelen af de indberettede hændelser er ligeledes sket i dagstimerne mellem kl. 12.00 og 18.00.

Antagelsen om, at alkohol er en betydelig risikofaktor ifm. nærdrukning er dog ikke helt forkert. Selvom størstedelen af de indberettede hændelser er sket blandt personer, som var ædru, så ved vi, at hændelser, som involverer alkohol, ofte er meget alvorlige, fordi alkohol påvirker evner og muligheder for at komme hurtigt op af vandet. Der er således også en række karakteristika i de alkoholrelaterede nærdrukneheld, som ligner dem, vi i forvejen kender fra druknestatistikken. Dette gælder bl.a. respondenterne køn, alder og aktivitet op til hændelsen. Her er det særligt mændene, som er involveret i de uheld, hvor alkohol- og/eller stofindtag har været en del af hændelsesforløbet.

Øvrige kilder: Observationsstudie: Adfærd og demografi i de rekreative byrum nær Aalborg, Aarhus og Københavns havn (2023)

## NÆRDRUKNEHÆNDELSER OG ALKOHOL

Alkohol er en stor risikofaktor i både fatale og non-fatale drukneulykker, da et stort alkoholindtag både kan bidrage til uforsigtig adfærd ved vand samt lavere risiko for at kunne redde sig selv op af vandet.

### Alkohol og nærdrukneuheld

Selvom størstedelen af de registrerede nærdruknehændelser i undersøgelsen ikke involverer alkohol, så er det tydeligt, at beruselse er en væsentlig faktor at adressere for at forebygge fald i vand og nærdrukning. Alkohol og/eller stoffer var involveret i knap hver fjerde (23%) af de 269 hændelser, og i perioden mellem 2001 og 2020 er i alt 38 personer faldet i vandet ved en havn, bykanal el.lign. i forbindelse med indtag af alkohol og/eller stoffer.



**79%** af de indberettede nærdruknehændelser, hvor alkohol var involveret, forekom blandt mænd

### Alkohol og fatale drukneulykker

Alkohol og stoffer er velkendte risikofaktorer i druknestatistikken, hvor 55% af alle fatale drukneulykker i havne, lystbådehavne og bykanaler mellem 2001 og 2020 var relateret til alkohol og/eller stoffer. I havnene er 51% af drukneulykkerne relateret til alkohol og/eller stoffer, mens det i bykanaler er 69% af ulykkerne. I en stor andel af ulykkerne er det dog ikke muligt at identificere, hvorvidt der er indtaget alkohol, og det reelle tal kan dermed være større.



**95%** af de fatale drukneulykker, hvor alkohol var involveret, forekom blandt mænd

## Aldersfordeling for drukne- og nærdrukneulykker, hvor alkohol er involveret 2001-2020

### Nærdrukneuheld



**28%**

Størstedelen af uheld relateret til alkohol og/eller stoffer i havne og lystbådehavne forekom blandt aldersgruppen 15-24-årige.

*7 uheld*



**29%**

Størstedelen af uheld relateret til alkohol og/eller stoffer i bykanaler forekom blandt 15-24-årige og 35-44-årige.

*4 uheld (2 pr. alderskategori)*

### Drukneulykker



**24%**

**35%**

Størstedelen af alkoholrelaterede drukneulykker i havne skete blandt 15-24-årige (24%). I lystbådehavne var det blandt 55-64-årige (35%).

*Hhv. 16 og 27 drukneulykker*



**36%**

Størstedelen af alkoholrelaterede drukneulykker i bykanaler forekom blandt 45-54-årige.

*4 drukneulykker*

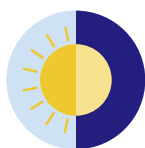
## Karakteristika for uheld, hvor alkohol er involveret



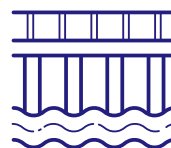
51% af de respondenter, som var påvirket under hændelsen, var alene



54% af de respondenter, som var påvirket under hændelsen, reddede sig selv op af vandet



75% af de respondenter, som var påvirket og alene under hændelsen, faldt i vandet mellem kl. 00.00 og 06.00



25% af de respondenter, som var påvirket og alene under hændelsen, benyttede materiel på bolværket til at komme op af vandet



48% af de respondenter, som var påvirket under hændelsen, var i bevægelse før de faldt i vandet. Dvs. at de enten kom gående, cyklende eller kørende, før de faldt i.



62% af de respondenter, som var påvirket mener, at bedre belysning, afspærring, belægning eller indretning af byrummet kunne have forhindret, at de faldt i vandet



Der blev kun benyttet stige i 16% af de hændelser, hvor respondenteren var påvirket. 53% kom op helt uden brug af redningsudstyr. Dette kan indikere, at der mangler flere (oplyste) stiger, som kan få folk hurtigt op af vandet og i sikkerhed. Det relativt lave antal af respondenter, som har benyttet stiger, kan også skyldes, at stigerne har været placeret bag både eller andet materiel, så de ikke kunne ses fra vandoverfladen .

## NÆRDRUKNING OG KØN

### **MÆNDENE ER OFTERE END KVINDERNE ALENE, NÅR DE FALDER I VANDET**

I den samlede undersøgelse af de 269 nærdruknehændelser er andelen af kvinder, der var alene, da de faldt i vandet, 12,5%, mens den tilsvarende andel for mænd er 36%. Hele 64% af mændene har selv reddet sig op af vandet, mens det samme kun er gældende for 36% af kvinderne. Derudover ses det, at andelen af kvinder, der er blevet reddet op af nogen, de kender (42%), er markant større end andelen af mænd, der er blevet reddet op af nogen, de kender (20%).

Tallene i undersøgelsen indikerer, at mænd oftere end kvinder er afhængige af hurtig og nem adgang til stiger eller andet redningsmateriel, der giver mulighed for at redde sig selv op af vandet. Dette skyldes, at mænd oftere er alene, når de falder i vandet, og at knap halvdelen af de mænd, som var alene på hændelsestidspunktet, også var påvirket af alkohol og/eller stoffer. Tallene spejler dermed de tal fra den nationale druknestatistik, som viser, at der siden 2001 har været en betydelig gruppe af (unge) mænd, som er druknet i ulykker, hvor de har været alene og berusede.

### **MÆNDENE ER OFTERE END KVINDERNE PÅVIRKET, NÅR DE FALDER I VANDET**

Tallene viser, at 29% af mændene i undersøgelsen, var påvirket, da de faldt i vandet, mens det tilsvarende tal for kvinder er 15%. Den aldersmæssige fordeling af de respondenter, som var påvirket under hændelsen, er ligeledes forskellig blandt mænd og kvinder. Der er således flest yngre kvinder, som er faldet beruset i vandet, mens det for mændene er mere ligeligt fordelt mellem de forskellige alderskategorier. 50% af de kvinder, som var påvirket under hændelsen, var under 24 år, da de faldt i vandet. Til sammenligning var 50% af mændene under 45 år. Disse tal understøtter dermed de tendenser, som findes i den nationale druknestatistik - herunder, at mænd, som drukner, når de er påvirket af alkohol og/eller stoffer, ofte er midaldrende og ældre. Ser vi udelukkende på de fatale ulykker i havne, er det dog oftest unge mænd i alderen 15-24 år, som drukner i ulykker, hvor alkohol er involveret.

### **9 UD AF 10, DER DRUKNER I DANSKE HAVNE OG BYKANALER, ER MÆND**

Mellem 2001 og 2020 udgjorde mænd 91% af de drukneulykker, som skete i danske havne og kanaler. Undersøgelsen af nærdruknehændelser understøtter dermed de tal i druknestatistikken, som viser, at særligt mænd risikerer at falde ufrivilligt i vandet - og at det ofte sker, når de er alene og berusede. Dette kan sandsynligvis skyldes, at mænd oftere end kvinder går alene hjem langs vandet i de mørke aften- og nattetimer efter en bytur.

*Øvrige kilder: Druknedødsfald i Danmark i 2019 og 2020 - og udviklingen 1970-2020 (2022)*

\*Bemærk, at der er flere mænd end kvinder i undersøgelsen (162 mænd/104 kvinder)





# INTERVIEWS OM HÆNDELSER

Der er i forbindelse med undersøgelsen lavet interviews med beredskabs- og operationschefer fra hhv. Aalborg, Aarhus og Københavns Beredskab. Derudover er der lavet 14 interviews med personer, der har oplevet en nærdruknehændelse. Informanterne er rekrutteret fra surveyen og udvalgt på baggrund af beskrivelsen af deres hændelsesforløb. Det er forsøgt at opnå så bred en rekruttering som muligt ift. typer af hændelsesforløb samt informanternes køn, alder og geografi. Formålet med interviewene er at få indblik i forskellige typer af hændelser og situationer, som kan lede op til et nærdrukneuheld. Interviewene dækker både uheld, som involverer særlige risikofaktorer - alkohol, dårlig belysning og færdsel alene - samt uheld, som er sket i ædru tilstand, i dagtimerne eller i samvær med andre.

Der er i rekruttering og afvikling af interviewene forsøgt at sætte et særligt fokus på hændelser, hvor mænd er faldet i vandet i forbindelse med alkoholindtag og gåture hjem fra byen. Dette fokus er udvalgt på baggrund af tallene fra den nationale druknestatistik, som viser, at 51% af drukneulykker i havne mellem 2001 og 2020 var relateret til alkohol og/eller stoffer, og at de fleste drukneulykker i havne, lystbådehavne og bykanaler, hvor alkohol og/eller stoffer er involveret, forekommer blandt mænd (95%).

*Øvrige kilder: Fatale drukneulykker i havne, lystbådehavne og bykanaler i Danmark 2001-2020 (2022)*

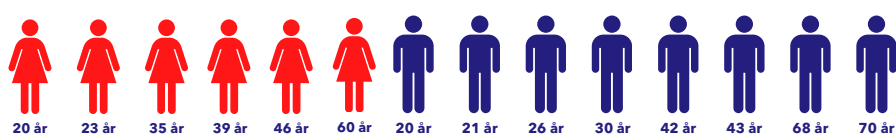
## Informanternes historier og udsagn er pseudo- og anonymiseret i rapporten

I rapporten benyttes nogle af informanternes historier som cases, der illustrerer, hvordan nærdrukneuheld kan se ud. Af hensyn til informanternes anonymitet er alle informanter blevet tildelt et pseudonym, og der er rettet i citater, så de ikke fremstår personhenførbare.

## Kort om informantgruppens hændelsesforløb

- 7 informanter var alene, da de faldt i vandet, og har selv reddet sig op
- 4 informanter var alene, da de faldt i vandet, men blev reddet op af tilfældigt forbipasserende
- 2 informanter var sammen med andre, da de faldt i, men har selv reddet sig op
- 1 informant var sammen med nogen, de kendte, som reddede dem op af vandet
- 7 informanter var påvirket af alkohol under hændelsen (1 kvinde/6 mænd)

## Køns- og aldersfordeling



## SÆRLIGE RISIKOFAKTORER

Det fremgår af interviewene med de tre beredskaber, at den løbende udvikling og ændring af de rekreative byrum ned mod de danske havne har en stor betydning for antallet af udrykninger relateret til fald i vand. I Aarhus og København ses det f.eks., at hhv. fritlægningen af Aarhus å, samt det øgede antal badegæster i Københavns Inderhavn, skaber udfordringer i forhold til øget brug af havnen og dermed nærdrukneuheld. I alle tre byer er beskeden dog, at det er svært at sige noget generelt om nærdrukning og de personer, som oplever dem. Dette skyldes dels, at der findes mange forskellige typer af hændelsesforløb, og dels den manglende registrering af hændelser, idet der formodes at være et stort mørketal for uheld, hvor politi og beredskab ikke alarmeres. Man kender således ikke til hændelsesforløb og redning for disse hændelser.

Der findes mange forskellige årsager til nærdrukneuheld. De utilsigtede fald i vand kan både være forårsaget af dårlige muligheder for at orientere sig på havnen - f.eks. pga. dårlig belægning eller manglende belysning og skiltning - eller af hændelige uheld og menneskelige fejl, herunder uhensigtsmæssigt fodtøj eller at andre ved et uheld kommer til at skubbe én i vandet. I denne undersøgelse er der dog tre gennemgående temaer i de 269 hændelser, som peger på en række særlige risikofaktorer i relation til ufrivillige fald i vand.

**Beruselse** Knap hver fjerde (23%) af de indberettede nærdruknehændelser involverer alkohol og/eller stoffer. Alkohol sløver både motorik og dømmekraft, og det kan derfor øge risikoen for at falde i vandet. De alkoholrelaterede hændelser omfatter alt fra blackouts, hvor man har mistet bevidstheden og er vågnet nede i vandet, til uheld, hvor respondenterne har været lettere beruset og er snublet over en kantsten.



**Mørke** Hver tredje (32%) af de 269 respondenter er faldet i vandet i aften- eller nattetimerne, når det har været mørkt. Det fremgår af fritekstbesvarelserne, at en del hændelser sker, fordi respondenterne ikke har kunnet orientere sig i mørket og derfor har trådt forkert, er snublet eller lignende.



**Færdsel alene** Ca. hver fjerde (27%) af de 269 respondenter var alene, da de faldt i vandet. Det fremgår i beskrivelser af hændelsesforløbene, at dette er en betydelig risikofaktor ift. at komme hurtigt og sikkert op på land. Selv i de tilfælde, hvor der er tilgængeligt redningsudstyr i nærheden, kan det være svært at se det fra vandet og derfor være nødvendigt, at der er nogen på kajkanten, som kan guide i den rigtig retning.



## Risikofaktorer og forebyggelse

Tallene i undersøgelsen viser, at der blandt de **respondenter, som enten ikke ved, hvad der kunne have forhindret deres nærdruknehændelse, eller ikke mener, at den kunne være forhindret**, var flest respondenter som:

Faldt i vandet i **dagslys**

Faldt i vandet, mens de var **ædru**

Faldt i vandet, mens de var **sammen med andre**

Denne gruppe har således hændelsesforløb, der ikke involverer de særlige risikofaktorer (alkohol, dårlig belysning og færdsel alene), som kan have stor betydning for, hvorvidt man falder i vandet, og om man kan komme op igen.

---

### Alkohol



- Kun 13% af dem, som **ikke** ved, hvad der kunne forhindre deres uheld, var påvirket under hændelsen.
- Kun 13% af dem, som mener, at forebyggende tiltag **ikke** kunne have forhindret deres uheld, var påvirket da de faldt i vandet.

---

### Belysning



- Kun 17% af dem, som **ikke** ved, hvad der kunne forhindre deres uheld, faldt i vandet, da det var mørkt.
- Kun 13% af dem, som mener, at forebyggende tiltag **ikke** kunne have forhindret deres uheld, faldt i vandet, da det var mørkt.

---

### Færdsel alene



- Kun 20% af dem, som **ikke** ved, hvad der kunne forhindre deres uheld, var alene, da de faldt i vandet.
- Kun 19% af dem, som mener, at forebyggende tiltag **ikke** kunne have forhindret deres uheld, var alene, da de faldt i vandet.

---

I hændelser, hvor det var lyst og man var ædru og sammen med andre, har respondenterne svært ved at udpege tiltag, som kunne have forhindret uheldet. Dette kan skyldes, at disse hændelser ikke involverer nogle af de særlige risikofaktorer, som ses i andre nærdrukneheld.

Til sammenligning ses det, at de informanter, som mener, at deres hændelse **kunne** være forhindret (f.eks. af **afspærring**) i langt højere grad:

- Var påvirket under hændelsen (**44%**)
- Faldt i vandet i mørke (**56%**)
- Var alene på hændelsestidspunktet (**36%**)



Peter har været til fest en kold lørdag i november. Han er blevet meget fuld og beslutter sig for at gå hjem. Det er midt om natten, og det er mørkt. Da Peter forlader festen, får han blackout.

Han vågner, da han rammer vandoverfladen i havnen. Han er meget desorienteret og kan se, at der er flere meter op til kanten af kajen. Der er meget lidt belysning på havnen, og Peter er landet mellem to store skibe, som skygger for hans udsyn. Han kan ikke se, hvor han skal komme op. Vandet er meget koldt, og Peter vil ikke bruge sine kræfter på at råbe om hjælp, så han forsøger i stedet at klatre op af det høje bolværk. Træværket er dog for glat til, at han kan få ordenligt fat i det, så efter et par forsøg svømmer han i stedet ud i havnen for at finde en anden vej op af vandet. Peter ser en stige på den anden side af det indhak i havnen, hvor han er faldet i. Der er mindst 30-40 meter derhen. Det er svært at svømme i vinterjakke og støvler, men Peter når hen til stigen og kravler op på kajen. Der er ingen på havnen, så Peter går alene hjem.



*“Det var helt klart vigtigt, at jeg kunne se stigen - den kunne jo lige så godt have været dér, hvor jeg faldt i, men på den anden side af skibene. Så skulle jeg svømme ud for at kunne se den, og så begynder uret jo at tikke, fordi det er koldt. Så det var jo mere held end forstand, og det var helt afgørende, at jeg kunne se den stige, så jeg vidste, at dér skulle jeg op. Hvis der ikke er en stige, så er det ikke godt. Så ser det sort ud med at komme op”*

## ALKOHOLRELEREDE BLACKOUTS

Det fremgår af undersøgelsen, at der har været alkohol og/eller stoffer involveret i knap hver fjerde nærdruknehændelse (23%). Det har dog ikke været en del af undersøgelsen at spørge specifikt ind til, i hvilken grad respondenterne mener, at deres beruselse var udslagsgivende for deres hændelsesforløb. Flere nævner det alligevel selvstændigt i deres fritekstbesvarelser, hvor de understreger, at særligt alkoholindtag har været årsagen til uheldet.

### 14% af dem, som var påvirket, fortæller, at de faldt i vandet pga. et blackout



14% af de respondenter, som var påvirket under hændelsen, har selvstændigt angivet, at deres nærdruknehændelse var relateret til et blackout. Der er ikke spurgt eksplicit ind til blackouts, og den reelle andel kan derfor være større. Størstedelen af de 14% er mænd, som på hændelsestidspunktet var mellem 20 og 50 år. De to kvinder, som har angivet, at de faldt i vandet pga. et blackout, var hhv. 19 og 24 år på hændelsestidspunktet. Flere af de mænd, som har oplevet et blackout, fortæller, at de enten var så berusede, at de "gik i søvne" ud over havnekanten, eller at de efter en bytur vågnede ved, at de befandt sig under vandet. De nærdruknehændelser, som er sket i relation til et blackout, har fundet sted i Aalborg, Aarhus og København. Det fremgår af besvarelserne, at de respondenter, som har haft blackout, også er dem, der er faldet i vandet i nattetimerne, hvor der ikke har været andre til stede. De nærdruknehændelser, hvor alkoholrelaterede blackouts har været en central del af hændelsesforløbet, har altså været særligt risikofyldte, fordi de ligeledes er kendetegnet ved yderligere risikofaktorer for alvorlige (nær)drukneulykker, herunder dårlig belysning og manglende vidner til hændelsen.



"Jeg kommer til bevidsthed, da jeg vågner i havnen og alt er mørkt omkring mig"



"Efter en fest får jeg blackout. Da jeg kommer til mig selv, er det som en drøm, hvor jeg har sug i maven og falder. Jeg vågner rigtigt, idet jeg bryder vandoverfladen med hovedet nede i havnen"



"Efter en bytur får jeg blackout og vågner i vandet. Det er helt mørkt og meget koldt"



"Jeg fik blackout på en bytur og husker derefter, at jeg vågnede i vandet. Det var helt mørkt og meget koldt. Jeg fik fat i et dæk, der hang ved kajen. Var ikke i stand til at råbe eller tilkalde hjælp"



"Jeg kan ikke huske noget fra jeg går ud af baren og til jeg vågner en meter under vandet"

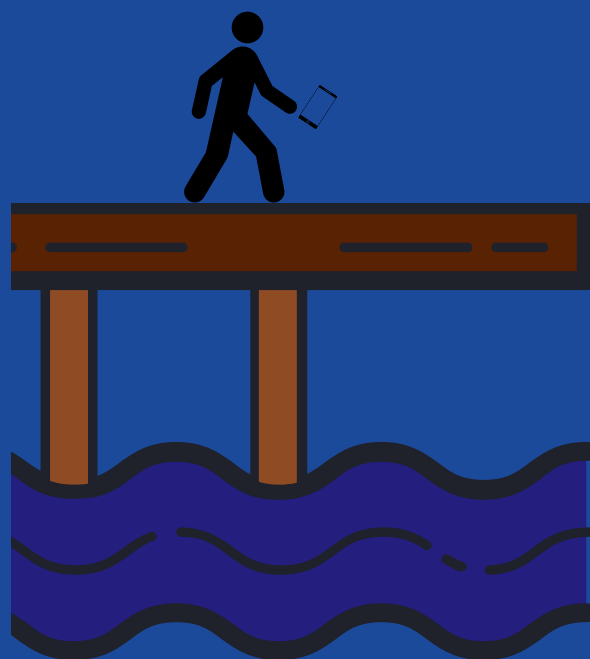
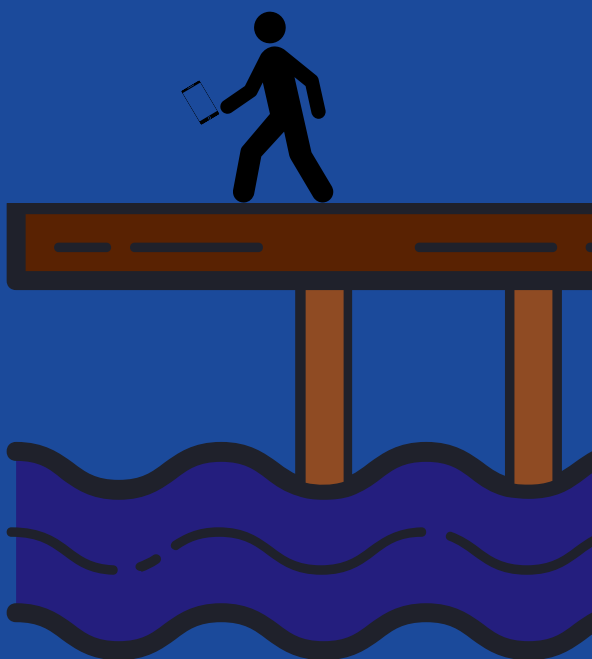
**Det er en kold aften i slutningen af november. Både Benjamin og Rasmus er alene på vej hjem fra en bytur.**

**Benjamin har været i Jomfru Ane Gade i Aalborg og Rasmus har været på bar i Aarhus. De er begge fulde og går langs havnefronten.**

Benjamin går langs havnen og kigger ned i sin mobil. Pludselig er der et indhak i vejen, som stopper brat ud i havnebassinet. Benjamin ser det ikke og falder i. Det er højvande og koldt, og Benjamin tænker med det samme, at han skal op af vandet hurtigt. Han råber ikke efter hjælp, men får hevet sig selv op vha. en metalbjælke, som sidder på kajkanten. Dagen efter går han tilbage på havnen. Han kan se, at der ca. 10-20 meter fra det sted, hvor han faldt i, er en stige. Stigen er ikke oplyst, så han kunne ikke se den, da han faldt i natten før.



Rasmus går langs den isglatte havnefront. Han går forbi et indhak i havneløbet og vil tjekke noget på sin mobil. Da han tager den op af lommen, glider han og falder i vandet. Han kommer hurtigt op til overfladen og tager et par dybe vejrtrækninger for at bevare roen og fokusere på at komme op. Rasmus orienterer sig og kan se, at der på den anden side af indhakkets er en stige. Den er ikke oplyst, så det er gadebelysningen fra vejen, som gør, at han kan se den. Han svømmer ca. 10 meter hen til stigen og kravler op på kanten.



## MÆND, SOM FÆRDES ALENE, NÅR DE ER BERUSEDE

Undersøgelsens data viser, at flere mænd end kvinder var påvirkede under deres nærdrukneoplevelse. Andelen af mænd, som var påvirket på hændelsestidspunktet (29% af 162 mænd) er altså større end den tilsvarende andel for kvinder (15% af 104 kvinder). Ud fra fritekstbesvarelserne ses det, at der er et særligt adfærdsmønster blandt mænd - både unge og ældre - som ikke i samme grad ses blandt kvinder, og som er væsentligt i forhold til nærdrukning. Denne adfærd omhandler dét, at færdes alene, når man er meget beruset eller påvirket. Selvom 15% af kvinderne har oplevet nærdrukneuheld, mens de var berusede, så omhandler deres hændelsesforløb i langt højere grad situationer, hvor de er sammen med andre og derfor har nemmere adgang til hjælp. Blandt mændene ses derimod en stor andel af hændelser, som omhandler gåture hjem fra byen, hvor man går alene langs havnefronten.



**25% af de kvinder, som var påvirket, var alene**

4 kvinder

**60% af de mænd, som var påvirket, var alene**

28 mænd



"Jeg havde været til julefrokost og på vej derfra, er jeg på havnefronten i Aalborg faldet i havnen. Jeg var meget beruset, og det var mørkt. Jeg var alene. Jeg fik selv kæmpet mig op"



"Efter en hyggelig aften i byen med en god ven, gik jeg alene hjem over havnen og ned langs med havnefronten. Pludselig er jeg på en eller anden måde faldet i vandet. Jeg får mig på en eller anden måde plasket i land, selvom jeg aldrig har lært at svømme"



"Efter en fugtig bytur og hjemtur langs kajen, fik jeg trang til at tisse og gik hen til kanten for at tisse i vandet. Fik overbalance og faldt i. Svømmede til en bådebro, og hev mig op i en ankerkæde på en sejlbåd"



"Ved havnen på vej hjem fra julefrokost, var jeg fuld og trådte ved et uheld ud over kanten. Jeg var alene. Jeg blev hurtigt klar over situationens alvor, orienterede mig og kunne se et traktordæk fastgjort til kanten, som jeg forsøgte at klatre op på. Det lykkedes med den rette teknik. Forsøgte undervejs at råbe om hjælp, men der var ingen i nærheden"



"Jeg havde fået rigeligt med alkohol og gik med lukkede øjne, fordi jeg jo kendte turen. Der var lidt byggerod, og jeg faldt i dér, hvor kanalen starter ved Navitas [Aarhus]. Jeg var alene, forsøgte at råbe om hjælp, men ingen kunne høre mig, så jeg holdt fast i en vandret bjælke, som jeg efter en længere kamp kom op på. Jeg kunne så gå sidelæns på den, imens jeg holdt fast i kajkanten og kom hen til en stige, hvor jeg kravlede op. Frygtelig oplevelse, som stadig skræmmer mig"



**Birgitte går alene mellem husene i et nybyggeri ved havnen i København. Det er en aften i marts, og det er mørkt, så hun kigger ned i sin mobil for at finde vej. Birgitte registrerer, at der ligger en bred træbjælke på vejen, som hun derfor træder op på. Da hun sætter foden ned på den anden side af bjælken, er vejen imidlertid lavet om til et indhak i havneløbet, og Birgitte falder i vandet. Efter ca. 30 minutter hører en forbipasserende hende råbe, og de får ved fælles hjælp trukket hende op på kajkanten.**

*"Jeg kommer gående med mobilen i hånden, så jeg kan finde vej. Det er mørkt, og der er dårlig belysning, men det ser ud som om, at jeg bare skal fortsætte lige ud. Jeg træder op på en bjælke, men da jeg træder ned igen, er jeg bare i frit fald. Der går en masse tanker igennem hovedet - hvor dybt falder jeg, falder jeg ned på noget hårdt - dør jeg af det her? Det tager 1-2 sekunder, men det føles som lang tid. Jeg svømmer tilbage mod kanten, men det er ikke nemt at komme op, for der er ikke noget lige dér, hvor jeg er faldet i. Der er ikke nogen stige. Men på en eller anden måde får jeg fat i noget træ på siden af kanten, og så kæmper jeg mig op over vandet. Jeg kan lige stå på der på planken, og så råber jeg bare"*





## NÆRDRUKNEHÆNDELSER UDEN VIDNER

I datagrundlaget fremgår beruselse, mørke og færdsel alene som særlige risikofaktorer, der har betydning for nærdrukneuheld. Mens beruselse og mørke er faktorer, som både har betydning for risikoen for at falde i vandet samt muligheden for at komme op igen, så har færdsel alene størst betydning for den del af hændelsesforløbet, som sker efter, at man er faldet i vandet.

Færdsel alene er dog stadig en vigtig faktor at adressere i det forebyggende arbejde med nærdrukning. Som det fremgår af casehistorierne, er ubevidnede hændelser nemlig en stor del af flere af de nærdrukneuheld, som potentielt kunne være endt fatalt. Det skyldes bl.a., at respondenterne var ude af stand til selv at komme op af vandet. I de ubevidnede hændelser er mange således afhængige af, at de selv har både overblik og kræfter til at lokalisere en redningsvej og hjælpe sig selv op via stige, bolværk eller lignende.



**8% af de 72 respondenter, som var alene, da de faldt i vandet, var ikke ved bevidsthed under dele af hændelsen**



**I 10% af de uheld, hvor respondenterne var alene, blev der ringet 1-1-2 ifm. redning**



**14% af de 72 respondenter, som var alene, oplevede, at der var strøm i vandet, som påvirkede deres evne til at komme i sikkerhed**



**67% af de 72 respondenter, som var alene, følte sig i livsfare**

En af de faktorer, som spiller en vigtig rolle for, om man kan komme hurtigt i sikkerhed under et nærdrukneuheld, er panik. Det fremgår i flere af casehistorierne, at mange af informanterne er blevet både bange og chokerede, da de faldt i vandet, men at det alligevel lykkedes dem at bevare roen og skabe sig et overblik over situationen, så de kunne komme op af vandet.

I en befolkningsundersøgelse af nærdrukneuheld fra 2020 fremgår det, at 67% (n=2664) af de personer, som havde oplevet et nærdrukneuheld, gik i panik under hændelsen. Det fremgår yderligere af undersøgelsen, at netop panik kan gøre, at man får svært ved at træde vande eller svømme, hvilket kan bidrage til at hændelsen bliver endnu mere alvorlig eller farlig, end den er i forvejen. Derudover kan panik sætte sig på åndedrættet, hvilket kan få betydning for ens evne til at råbe om hjælp, hvilket er særligt vigtigt i de ubevidnede hændelser.



Susanne går tur på havnen med sin hund. Det er en tidlig efterårmorgen, og hun er alene på havnen. Susanne stopper ved havnekanten for at nyde udsigten over vandet, men hendes fod glider på bolværket, og hun falder i. Susanne bliver først meget forskrækket, men hun opdager hurtigt, at hun akkurat kan nå bunden, hvis hun står på tæer. Det giver en smule ro, så hun kan orientere sig om, hvordan hun kommer op. Susanne bliver dog hurtigt klar over, at der er langt op til kajkanten, og at bolværket er så glat af alger, at det er umuligt at kravle op. Der er heller ikke nogen stiger i nærheden.

Susanne ved, at der er en stige ca. 500 meter længere nede af havneløbet, og hun overvejer derfor at svømme derhen. Heldigvis opdager en forbigående bilist Susanne og hendes hund, som stadig står på havnekanten. Bilisten stopper op og lægger sig på maven på kajkanten for at kunne nå Susannes arme. De får ved fælles hjælp trukket hende op af vandet og i sikkerhed.

*"Heldigvis gik der ikke mange øjeblikke før ham, der hjalp, kom og hev mig op. Hvis ikke han var kørt forbi, så ved jeg ikke, hvad der var sket. For der var jo ingen mennesker ude på det tidspunkt"*

*"Det er en historie, der sidder i mit baghoved hele tiden - hvad der kunne være sket"*



## HÆNDELSESFORLØB UDEN SÆRLIGE RISIKOFAKTORER

Selvom undersøgelsen indikerer, at alkohol, mørke og færdsel alene er særlige risikofaktorer, der kan have stor betydning for nærdrukning, så viser tallene, at 41% af de 269 indberettede hændelser foregik i dagtimerne mellem 12.00 og 18.00, mens respondenterne var ældre og der var andre til stede. I disse hændelsesforløb er det således hverken alkohol, dårlig belysning eller en ubevidnet hændelse, som har været udslagsgivende for hændelsesforløbet. For en stor del af uheldene gælder det i stedet, at respondenterne har været uopmærksomme i forbindelse med færdsel eller ophold ved vandet.



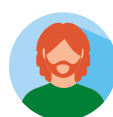
*"Jeg beundrede en skulptur og ville også se den fra den anden side, så jeg trådte et skridt tilbage for at se den på afstand. Det næste jeg registrerer er, at jeg kigger op igennem vandet og prøver at komme op til overfladen"*



*Ved Christianhavns Kanal gled jeg på det glatte bolværk på vej til bussen. Nogle venlige mennesker gav mig en hånd til at komme op af vandet"*



*"Uheldet skete ved en kanal ved et nybyggeri, hvor selve området stadig ikke var fuldt færdigbygget. Jeg var ikke opmærksom - kiggede ned på min telefon, mens jeg gik - Google Maps - da jeg skulle finde en adresse"*



*"Jeg tjekkede GPS på min mobil, imens jeg gik. Havde ikke lagt mærke til, at fortovet stoppede, og at man skulle gå ud på vejen for at krydse over molen, så jeg gik direkte ud over havnekanten"*

I de tilfælde, hvor respondenterne er faldet i vandet pga. uopmærksomhed eller hændelige uheld, er det svært at udpege forebyggende tiltag, som kunne have forhindret hændelsen. Ser man på de enkelte hændelsesforløb, vil afspærring sandsynligvis kunne have forhindret mange af uheldene, men i flere tilfælde (10%) påpeger respondenterne faktisk, at uheldet var deres egen skyld. Dette kan således indikere, at mange ikke har været opmærksomme på risikoen for at falde i vandet ifm. ophold nær vand, samt at dét, at opleve et nærdrukneuheld, i høj grad bidrager til en skærpet opmærksomhed på, hvordan man færdes sikkert nær vand.

### En særlig type uopmærksomhed



Ca. 2% af hændelsesforløbene omhandler brug af mobiltelefon, hvor respondenterne faldt i vand skyldes, at man har været koncentreret om at kigge på f.eks. GPS og derfor har glemt at orientere sig om, hvor man gik. Nogle er faldet i vandet, fordi de er snublet over genstande på havnefronten, mens andre er gået direkte ud over kajkanten, fordi de har været uopmærksomme på sving eller ændringer i havneløbet. Der er dog ikke spurgt eksplicit ind til brug af mobiltelefon i surveyen, og det reelle tal kan derfor være større.



Henrik er bådejer og har planlagt at overnatte på sin båd. Det er efterår, og vejret er begyndt at blive koldere. Da Henrik er ved at gøre klar til natten, falder han i vandet mellem båden og bådebroen.

Henrik er ædru, men da han falder i vandet, slår han hovedet imod bunden af båden. Da han kommer op til overfladen, er han desorienteret og begynder at råbe om hjælp. Der er ingen i nærheden, som kan høre ham. Henrik kan se, at der på den anden side af bådebroen ligger en båd med en badestige, som han kan kravle op af. Men for at komme derhen, skal han svømme under bådebroen, hvor der ligger masser af gammelt skrald og tovværk i vandet. Henrik er bange for at sidde fast under broen, hvor han er endnu sværere at se, og han bliver derfor liggende dér, hvor han er faldet i. Henrik ligger længe i vandet og når til sidst at tænke, at han ikke har kræfter til at holde sig oppe særligt meget længere. Heldigvis er der kort efter nogen, der hører ham råbe og får hjulpet ham op. Henrik har på det tidspunkt ligget i vandet i omkring en time, og han er både underafkølet og har slugt en del havvand.

Det er over 10 år siden, Henrik faldt i vandet, men han kan stadig vågne om natten og tænke på hændelsen.



## HVAD ADSKILLER NÆRDRUKEUHELD FRA DRUKNEULYKKER?

### Stiger

Man kan ikke med sikkerhed konstatere, hvad der er udslagsgivende for, at nærdrukneuheld ikke bliver fatale. Undersøgelsens data giver dog indikationer på, hvilke parametre, der kan være særligt vigtige. Personer, som er alene under uheldet, er i udpræget grad afhængige af let tilgængeligt redningsudstyr. Flere skriver i deres fritekstbesvarelse, at stigen har været udslagsgivende for at komme op af vandet, og at placering og oplysning af stigen var vigtige for at komme hurtigt op. Falder man i vandet alene et sted, hvor der ikke er en stige, er det svært at redde sig op af det ofte kolde og mørke vand. Her bliver redningen afhængig af andet materiel - f.eks. gribetov eller dæk på bolværket - eller forbipasserende, der kan hjælpe én op af vandet.

### Andre, der kan hjælpe

Uanset om det gælder hjælp til at blive hevet op eller til at navigere hen til den nærmeste stige, så har andre - bekendte eller fremmede - spillet en vigtig rolle for, at mange af respondenterne er lykkedes med at komme hurtigt og sikkert op af vandet.



*"Stigen gav et håb. Så i forhold til at bruge forebyggende tiltag, er stiger helt klart gode omkring havne"*



*"Jeg har ikke kunnet finde ud af, hvem jeg kan takke for, at der var monteret stiger langs kajen i havnen, men jeg er meget taknemmelig over, at der var en stige, da jeg havde brug for den"*



*"Sigtbare stiger er altafgørende på havnene, hvor der er langt op - og 'langt op', når man har vådt tøj på, er faktisk ikke særligt højt, for man bliver tung"*



*"Min datter, svigersøn og jeg selv kunne desværre ikke hive mig op af vandet. Heldigvis kom en mand tilfældigt forbi, og han hjalp, hvilket var afgørende for at redde mig op!"*



*"Hvis der ikke er en stige, er det ikke godt. Så ser det sort ud med at komme op"*



*"Kræfterne slipper op sådan et sted, og på et tidspunkt må du stoppe med at råbe for at få luft igen. Jeg vidste også godt, at der nok kun var ressourcer til at råbe den ene gang mere. Hvis ikke nogen hørte, da jeg råbte dér, så vidste jeg godt, hvad klokken var slået"*



## EFTERREAKTIONER

Formålet med nærdrukneundersøgelsen er primært at få et detaljeret indblik i, hvordan hændelsesforløbet omkring en nærdrukning ser ud. Dette skal bidrage til at gøre os klogere på, hvordan vi fremover kan styrke forebyggelsen af både drukne- og nærdrukneulykker i Danmark. I forbindelse med undersøgelsen er vi dog blevet opmærksomme på, at flere af de indberettede hændelsesforløb også omhandler efterreaktioner på nærdrukning. Flere informanter beskriver, hvordan deres oplevelse har påvirket dem mentalt i lang tid efter selve hændelsen. Efterreaktionerne omhandler hovedsageligt reaktionsmønstre, som vi i forvejen kender fra andre traumatiske hændelser; choktilstand, tankemylder, kropslige efterreaktioner og undgåelsesadfærd. Nogle fortæller, at de i dagene efter hændelsen har kastet op, haft rysteture og hjertebanken, mens andre beskriver, hvordan de længe efter hændelsen har undgået - eller stadig undgår - at opholde sig nær vand.

Et stort tema i fritekstbesvarelserne er tanken om, "hvad der kunne være sket". Flere har i dagene efter deres nærdrukneoplevelse haft voldsomme efterreaktioner, hvor de er blevet bevidste om, at hændelsen kunne have fået alvorlige konsekvenser for dem selv og deres familie. Minimum 6%\* af respondenterne i undersøgelsen har oplevet at være psykisk påvirket af hændelsen i dage, uger eller år efter. Flere fortæller, at de efterfølgende har været i kontakt med en psykolog, enten via deres forsikringselskab eller gennem åbne rådgivninglinjer som f.eks. Offerrådgivningen.



*"Jeg har haft brug for at snakke med familiemedlemmer og venner om det. Og reflektere over, hvordan det kunne ske, og hvor naiv jeg også synes, at jeg selv var. Men på det tidspunkt, hvor jeg faldt i, havde jeg aldrig før hørt om nogen, der var faldet i vandet"*

*"Det vil tage tid. Det er ikke noget, der bare går over i morgen.  
Du er nødt til at snakke om det"*



*"Det, der faktisk skete, mens jeg talte med krisepsykologen, var, at jeg gik fra at grine og være sådan 'Alt er fint' til, at jeg lige pludselig begyndte at græde helt hysterisk. Hulke, simpelthen af chok"*

*"Jeg bliver ramt af den der tanke med, at jeg er dødelig, og at der kan ske ting. Og at der kunne være sket noget.  
Og hvad havde mine børn så gjort?"*



\*Der er i undersøgelsen ikke spurgt eksplicit ind til efterreaktioner, og tallet er derfor baseret på de respondenter, som selvstændigt har oplyst dette, heraf formuleringen "minimum 6%".



Lotte går tur på en afsides del af havnen med sit barn. De har gået turen mange gange før og er stedkendt på havnen. Det er sommer, og de stopper ved en lille rampe i havneløbet for at dyppe deres fødder i vandet. Det blæser, og rampen er blevet glat, så Lotte og hendes barn glider og falder i vandet. Lotte kæmper længe i vandet, men får til sidst hjulpet barnet op på kajkanten. Der er ingen stiger i nærheden, som hun selv kan kravle op af. Hun holder fast i bolværket og råber efter hjælp, men der kommer ingen. Lotte svømmer hen til rampen og forsøger at kravle op, men den er meget glat, og det er svært at holde fast. Lotte er også bekymret for sit barn, som nu står alene på kajkanten. Efter en del forsøg lykkes det Lotte at rulle op på rampen og op af vandet. Mens hun ligger på rampen, kommer en forbigående og hjælper hende det sidste stykke op på kajkanten.

Lotte er forskrækket og i chok. Hun skynder sig hjem og samme aften får hun gennem sin forsikring kontakt til en krisepsykolog.

*"Jeg havde en psykolog, som ringede til mig hver dag, og det var rigtig godt. Jeg ringede til lægen, fordi jeg godt var klar over, at den var gal, og lægen sagde, at jeg skulle sendes videre til en krisepsykolog med det samme. Så ringede jeg til min forsikring og fik en psykolog, og det var rigtig fint. Den første uge ringede hun til mig hver eneste dag og snakkede. Det hjalp til at forstå, hvad det er, der sker, når man har en nærdødsoplevelse"*

*"Da vi havde ligget i vandet et stykke tid, så tænkte jeg:  
Det her, det overlever vi sgu ikke"*





Et andet gennemgående tema i både de uddybende interviews og surveyens fritekstbesvarelser er skam. Flere af respondenterne fortæller, at de skammer sig over hændelsen, og at de er flove over, at de er endt i en så "uansvarlig" situation. For de respondenter, som var ædru på hændelsestidspunktet, omhandler skammen i høj grad en følelse af, at man har været uopmærksom. For de respondenter, som var påvirkede under uheldet, handler det i højere grad om, at hændelsen kan opfattes som et udtryk for dårlig dømmekraft eller et overforbrug af alkohol.

Særligt i målgruppen af mænd ses det, at nogle af respondenterne skammer sig så meget over hændelsen, at de aldrig fortæller andre om den. Dette gælder også for de respondenter, som oplyser, at de har været mentalt påvirket af hændelsen efterfølgende. Skammen over nærdruknehændelsen kan være så stor, at man afholder sig fra at dele oplevelsen med andre, selvom man faktisk er meget påvirket af den. For andre respondenter gælder det, at de fortæller andre om deres nærdrukneoplevelse, men at deres omgivelser opfatter hændelsen som en sjov historie, man kan gøre grin med, frem for noget alvorligt. Dette kan for nogen betyde, at de selv kommer til at bagatilisere oplevelsen, selvom den i realiteten har været meget alvorlig.



*"En af reaktionerne er jo skam. Det med at være så uansvarlig som far til små børn - det er jo pinligt. Der er skam forbundet med, at deres far sidder og hygger [med alkohol], og så tager afsted, og så kommer han aldrig hjem igen, fordi han er druknet i kanalen"*

*"På trods af, at det jo egentligt er en ret alvorlig situation, så er min ven bare flad af grin, da jeg kommer hjem"*



*"Der har været forskel på, hvordan jeg har sagt det, alt efter hvilke venner, jeg har fortalt det til - for med mine kammerater har det været lidt jokende, og det var ikke så sundt for mig, tror jeg"*

*"Hændelsen har fulgt mig hele livet, og jeg tænker tit på den. Jeg kan stadig ikke svømme, og ved badning går jeg kun ud til livet"*



*"Jeg er næsten 85 år nu, og jeg har været udsat for mange ting, men den her oplevelse, den vågner jeg somme tider af om natten. Så kan jeg godt opleve den igen. Så er det ligesom om, man er ved at drukne. Og det er lige godt meget, så mange år efter"*

*"Det var en meget ubehagelig oplevelse, som ofte dukker op, når jeg i dag hører om unge mennesker, der falder i vandet"*



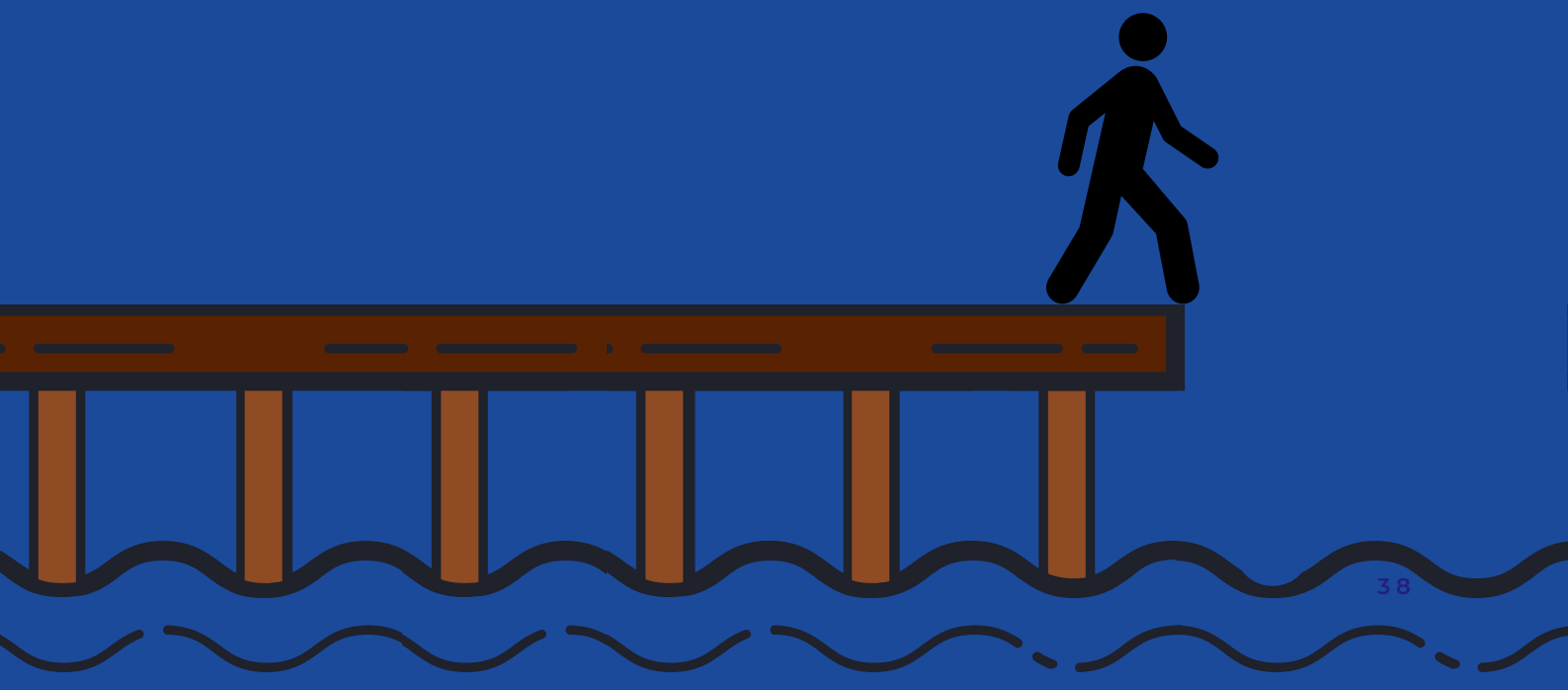


Phillip er i byen med sine venner. Han er blevet meget fuld, så han siger farvel og begynder at gå hjem langs havnefronten. Phillip vågner pludseligt, da han lander i vandet. Han har fået et blackout og er faldet i havnen. Han er desorienteret og forstår først ikke, hvor han er. Han bliver bange og kigger sig omkring for at finde et sted, hvor han kan komme op.

Da Phillip begynder at forstå situationen og kan se, hvor han er, bliver han ramt af dårlig samvittighed. Han tænker ikke så meget på sig selv, men mere på, hvor kede af det hans familie og venner vil blive, hvis han drukner. Phillip ligger stadig i vandet, men på et tidspunkt får han øje på en redningsstige, som er placeret længere henne af havneløbet. Han svømmer derover og kravler op. Dagen efter uheldet ringer Phillip til Offerrådgivningen, fordi han er meget påvirket af oplevelsen og tanken om, hvor galt det kunne være gået.

*“Da jeg fortalte mine venner, hvad der var sket, blev de meget bekymrede. Jeg kunne ikke holde mig selv sammen følelsesmæssigt. Det var ikke fedt, og jeg ville gerne have udredt, om det var noget, der havde sat sig dybere i mig, end jeg lige var bevidst om. Jeg blev henvist til Offerrådgivningen, hvor jeg snakkede med en, som var meget beroligende og gav mig nogle værktøjer til at forstå og forklare det, der skete. Det har givet mig en god forståelse for, hvad der skete. Efterfølgende har jeg også talt med en psykolog, som har hjulpet mig en del”*

Efter uheldet tager Phillip hen til det sted på havnen, hvor han er faldet i. Her kan han se, at der faktisk er en redningsstige et par meter fra det sted, hvor han faldt i, men den er afskærmet af både, så man kan ikke se den fra vandet.



## ADFÆRDSÆNDRING SOM FØLGE AF NÆRDRUKNING

For ca. 10% af de 269 respondenter gælder det, at de opfatter deres nærdruknehændelse som noget, de selv var skyld i. For flere har hændelsen bidraget til en decideret holdnings- eller adfærdsændring i relation til ophold og færdsel i nærheden af vand.



*"I lang tid efterfølgende ville jeg slet ikke på stranden eller til vand overhovedet. Det tog mig noget tid at komme derned sammen med min familie"*



*"Jeg vil ikke opføre mig dumt i nærheden af vand længere for det er bare farligt"*



*"Efterfølgende har jeg haft meget brug for at sige til andre: 'Pas nu på'. Og at sige til de drenge, der står ude på kanten og tisser ud i vandet: 'Tag lige et skridt tilbage, for jeg kan ikke holde ud, hvis du skal falde i'*



*"At gå hjem fra byen langs havnen, det har jeg sgu sådan lidt paranoia over nu. Altså, "jeg vil ikke gå der-agtigt"*



*"Siden hændelsen har jeg ikke forladt Jomfru Ane Gade mod nord [hvor havnen ligger]. Jeg er altid gået mod syd. Væk fra vandet. Mine venner og jeg har også talt om alkoholindtag, og at det ikke behøver at være så vildt. Det har været lidt af et wake-up-call"*

Modsat de informanter, som har ændret deres egen adfærd, er der en gruppe respondenter, som mener, at deres uheld kunne være forhindret af bedre indretning af havnen. Nogle af disse respondenter har efter hændelsen taget kontakt til deres lokale havnemyndighed eller andre aktører, som har indflydelse på havnen, mhp. at ændre og forbedre selve havnefronten og dermed undgå nye uheld.



*"Dagen efter hændelsen besøgte jeg besætningen på marinefartøjet for at sige dem tak for at hjælpe mig og for at forklare, hvordan jeg havde oplevet forløbet, samt hvordan deres kraftige lys på fartøjets dæk havde skjult kajkanten og mig dernede i vandet"*



*"Jeg ringede til dem for at sige, at det er livsfarligt derude, at de må sætte et skilt op. Det går ikke, og man kan komme virkelig galt afsted. Der var ingen steder at komme op. Der var ingen trappesatser, der var ingen bjælke. Ingenting at holde fast i. Intet"*



# ØVRIGE KILDER

## **2023**

*Observationsstudie: Adfærd og demografi i de rekreative byrum nær Aalborg, Aarhus og Københavns havn*  
Als Research på vegne af TrygFonden

## **2022**

*Fatale drukneulykker i havne, lystbådehavne og bykanaler i Danmark 2001-2020*  
Statens Institut for Folkesundhed, SDU, på vegne af TrygFonden

## **2022**

*Druknedødsfald i Danmark i 2019 og 2020 - og udviklingen 1970-2020*  
Statens Institut for Folkesundhed, SDU, på vegne af TrygFonden

## **2022**

TrygFondens drukneprogner for 2022 og 2023

## **2020**

*Befolkningsundersøgelse af nærdruknehændelser*  
Als Research og Epinion på vegne af TrygFonden